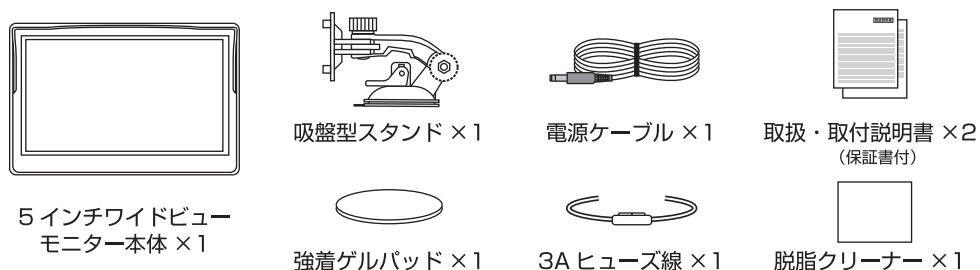


# 5インチワイドビューモニター AV-M03

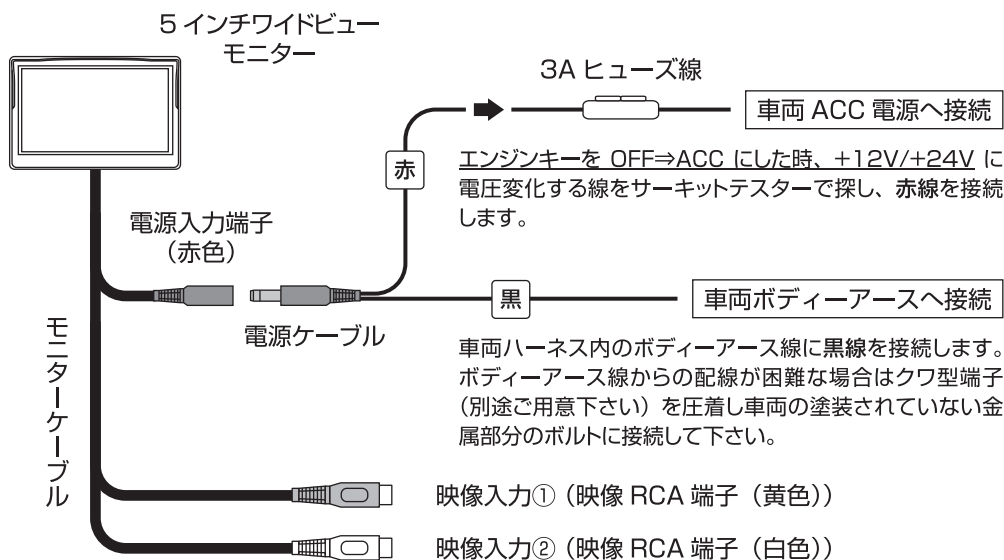
## 取扱説明書

この度は、本製品をお買上げ頂きまして誠にありがとうございます。  
本製品の機能を十分に活用して頂く為に、この説明書をよくお読みの上、正しくお使い下さい。  
この取扱説明書は必ず大切にお手元に保管して下さい。

### 同梱内容



### 接続方法

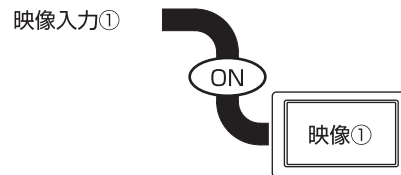


- ※付属の 3A ヒューズ線は電源ケーブルの赤線に必ず接続して下さい。
- ※電源ケーブルの配線後は必ずビニールテープ等で絶縁処理を行って下さい。
- ※本製品には音声入力の機能はありません。音声機器や音声信号を「映像入力①/映像入力②」に接続しないで下さい。
- ※接続機器が 1 台の場合は「映像入力①」に接続して下さい。

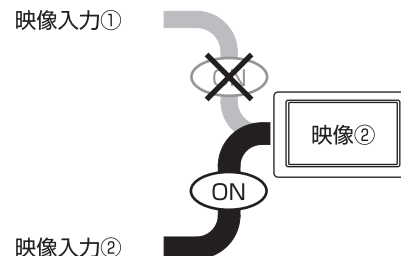
### 使用方法

別紙取付説明書を参照しモニターを固定して下さい。  
※モニターの角度調整を行う際はスタンドを押さえてゆっくり行って下さい。

映像入力①に接続機器の信号が入るとモニターに映し出されます。



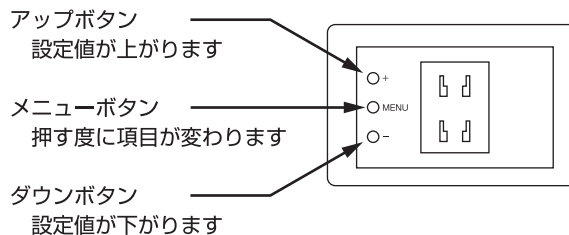
映像入力②に接続機器の信号が入ると優先的にモニターに映し出されます。  
※スイッチによる映像入力の切り替えは出来ません



「画質の設定変更」：モニター背面のボタンで行えます。

メニュー内容

項目	範囲	初期値
明るい (明るさ)	0 ~ 100	50
コントラスト (コントラスト)	0 ~ 100	50
彩度	0 ~ 100	50
トーン	0 ~ 100	50
言語	15ヶ国語	日本語
フリップ (画面比率)	16:9 or 4:3	16:9
リセット (初期化)	出荷時に戻します (アップボタン) [ダウンボタン] どちらかを押し続けて初期化 ※言語はリセットされません。	



### トラブルシューティング

修理を依頼される前に下記の点検・確認をお願い致します。

症状	原因	対策
映像が映らない又は、映像が切り替わらない	各配線が確実に接続されていますか?	接続を確認して下さい。
	映像機器の電源は入っていますか? 又は映像信号が低くありませんか?	映像機器を確認して下さい。
	ヒューズが切れていませんか?	ヒューズを確認し、切れている場合は同じ容量(3A)のヒューズと交換して下さい。

上記以外の症状が発生している場合はお手数ですがお買い上げの販売店までご連絡下さい。

# 5インチワイドビューモニター AV-M03

## 取付説明書



### モニターを取り付けに関するご注意



本製品をダッシュボード上等、運転者の視界内に取り付ける際は国土交通省の定める保安基準に従って取り付けを行って下さい。

(道路運送車両の保安基準第21条(運転者席)、細目を定める告示第27条、第105条及び別添29)

#### 前方視界基準

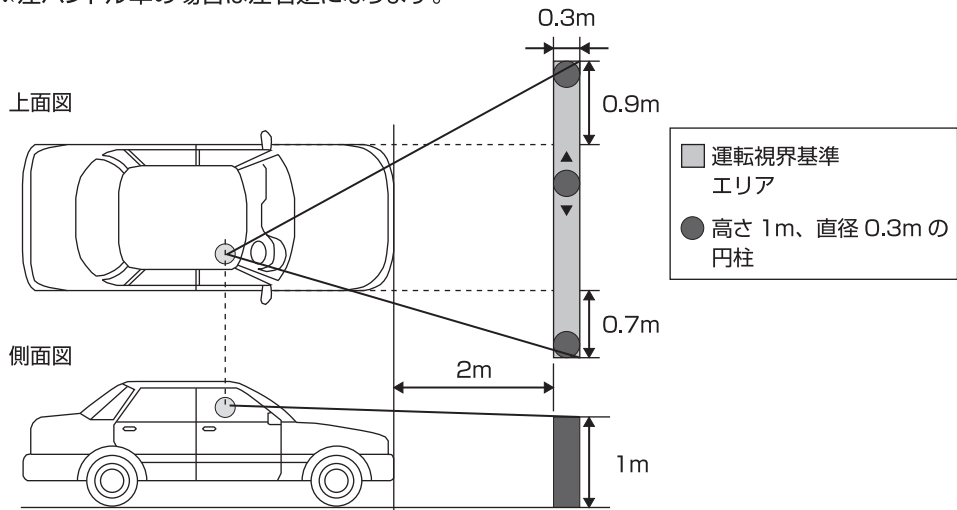
##### ◆対象車種

専ら乗用の用に供する自動車(乗車定員11人以上のものを除く)  
車両総重量が3.5トン以下の貨物自動車

##### ◆基準概要

自動車の前方2mにある高さ1m、直径0.3mの円柱(6歳児を模したものを鏡等を用いず直接視認出来る事。

※左ハンドル車の場合は左右逆になります。



#### 製品仕様

電源電圧	DC+12V/24V	画面サイズ	5インチワイド (W109mm x H61mm)
画面比率	16 : 9 / 4 : 3	画素数	130,560画素 (480 x 272)
動作温度範囲	-10℃~+60℃	保管温度範囲	-40℃~+65℃
本体重量	約140g	映像入力	RCA端子(メス) x 2系統
消費電流	待機時: 約26mA 動作時: 約152mA (12V時)		
本体寸法	W126 x H83 x D17 (mm) ※突起部・取付ベース・バイザー除く		
スタンド寸法	吸盤直径54mm 縦型設置高60mm 横型設置長128mm		
スタンド重量	約44g	スタンド耐加重	1.0kg
アングル(上下)	約180°	アングル(左右)	約180°

※製品の仕様及びデザインは改良の為に予告無く変更する場合があります。

## 吸盤型スタンドの取り付けについて

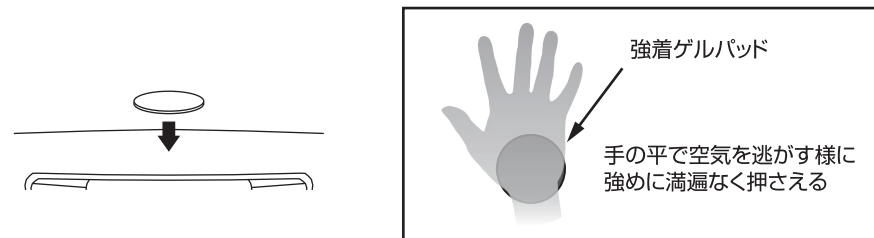
吸盤型スタンド及び強着ジェルパッドをお取り付けの際は左記「モニターを取り付けに関するご注意」をよくお読みの上、下記に従って取り付けを行って下さい。

#### ※強着ジェルパッドに関するご注意

- 貼り付け面の材質や形状によっては十分な接着力が得られない場合があります。
- 貼り付ける素材・車内の環境によっては貼り付け面に色移りや色焼け、変色、溶解する場合がありますのでご了承下さい。
- 長時間使用する場合は時々取り外して貼り付け面の状態をご確認下さい。万一、異常がある場合には直ちに使用をお止め下さい。
- 強着ジェルパッドはモニターの固定、テープ部の粘着、吸着部の吸盤等、スタンド部の固定を保障するものではありません。
- 弊社は製品や固定物の脱落、落下による付随的損害の補償については一切責任を負いかねますので予めご了承下さい。
- 弊社は強着ジェルパッドを使用して発生した事故、改造、車両の故障又は破損等の責任は一切負えません。

①ダッシュボード上で強着ジェルパッドの貼り付け位置を決め、同梱の脱脂クリーナーで埃等を取り除き、ジェルパッド粘着面の保護フィルムを剥がし貼り付けます。

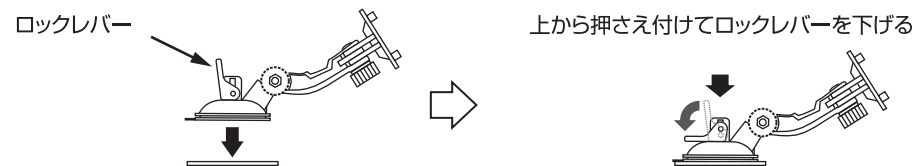
※貼り付けの際は指先で押さえるのではなく手の平で押さえる様にして貼り付けて下さい。



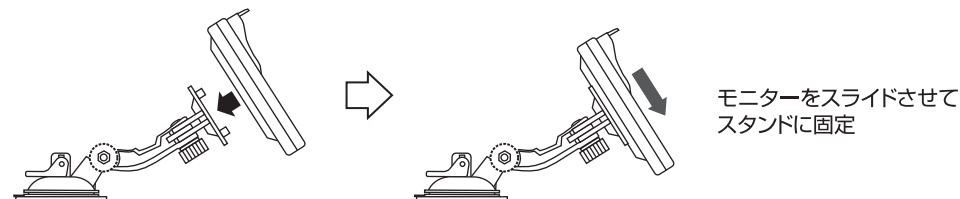
②吸盤型スタンドの吸着面に貼ってある保護フィルムを剥がし、ロックレバーが上がっている事を確認し上記①で貼り付けた強着ジェルパッド上に置きます。

吸盤部分を上から押さえ付け、ロックレバーを下げて確実に固定して下さい。

※取り付け後は吸盤が確実に吸着している事を必ず確認して下さい。



③モニター本体をスタンドに取り付け、画面を見やすい角度に調節して下さい。



## ⚠️ ご注意 ⚠️

ご使用前にこのご注意をよくお読みの上、正しくお使い下さい。  
この取扱説明書には、製品を安全にお使い頂き、人的及び物的な危害や損害を未然に防止する為に、色々な注意事項を表示しております。  
いずれも安全に関する重要な内容ですので、必ずお守り下さい。  
その表示の内容は次のようになっています。内容をよく理解してから、本文をお読み下さい。

### 以下の注意文を無視し、取り付け又は使用すると火災・故障・事故の原因となります。

- ▼本製品はDC+12V/24V・ボディーアース車専用です。指定以外の電圧では使用しないで下さい。
- ▼本製品の取り付けは取り付け技術のある販売店で行って下さい。
- ▼配線作業を行う際は必ずバッテリーのマイナス端子を外してから作業を行って下さい。外さないで作業を行うとショートする恐れがあり、大変危険です。
- ▼運転の妨げになる場所には取り付けしないで下さい。
- ▼車両のボルトやナットを使用して本製品の取り付けやボディーアースを配線される場合は絶対に保安部品（ステアリング、ブレーキペダル等）を使用しないで下さい。
- ▼本製品を分解したり加工・改造等しないで下さい。
- ▼万一、水が浸入した場合は直ちに使用を中止しお買い上げの販売店にご連絡下さい。
- ▼本製品から煙又は異臭・異音がする場合、直ちに使用を中止しお買い上げの販売店にご連絡下さい。
- ▼エアバッグの作動を妨げる場所への取り付けや配線は行わないで下さい。
- ▼電源線の被覆を切って他機器の電源を接続する事は絶対に行わないで下さい。
- ▼結線後は必ずビニールテープ等で絶縁処理を行って下さい。
- ▼配線後は運転の妨げにならない様、結束バンド等で束ねて下さい。
- ▼配線を引き回す際は可動部にハーネス類を挟み込まない様に引き回しを行って下さい。
- ▼運転者は運転中、絶対に映像を注視しないで下さい。前方不注意による事故の恐れがあると共に、安全運転義務違反による処罰の対象となります。
- ▼走行中は絶対にモニターの角度調整やモニター裏のボタン操作を行わないで下さい。
- ▼本製品を使用して発生した事故や故障、破損及び安全運転義務違反による罰金、減点等に関する責任は弊社では一切責任を負いませんので予めご了承下さい。

### 以下の注意文を無視し、取り付け又は使用すると誤作動・故障の原因となります。

- ▼モニターの向きを変える場合は、スタンドを押さえゆっくりと動かして下さい。無理に動かすと可動範囲を超え、破損する場合があります。
- ▼使用状態によっては映像の乱れや暗く見えたりする場合があります。故障ではありませんが接続機器の状態を確認し時間が経過しても症状が改善されない場合のみお買い上げの販売店にご連絡下さい。
- ▼モニター画面のドット落ちに関しての問い合わせや修理、交換等は弊社では一切受け付けませんので予めご了承下さい。
- ▼モニターを叩いたり衝撃を与えたりしないで下さい。
- ▼映像機器の接続及び使用に関しては各製品同梱の説明書をご確認下さい。
- ▼本製品の入力映像のみで映像再生機器の音声は接続する事が出来ません。
- ▼指定された線を探す時は必ずサーキットテスターを使用し、検電器（ランプテスター）等は使用しないで下さい。

## 保証規定

- 保証期間内に説明書に従った正常な使用状態で、万一故障が生じた場合は無償で修理又は交換致します。
- 保証期間内であっても、次の様な場合は有償修理となります。
  - ・保証書のご提示が無い場合。
  - ・所定事項の未記入及び販売店名の記入、又は捺印が無い場合。
  - ・購入日の未記入、又は字句を書き換えられた場合。
  - ・製品取扱上の誤り及び使用方法の誤りによる破損、損傷に起因する故障。
  - ・誤配線、誤接続等の不注意による破損、損傷に起因する故障。
  - ・火災、その他天災地変により生じた破損、損傷に起因する故障。
  - ・不当な修理及び改造に起因する故障。
  - ・人為的な過失、又は事故により生じた破損、損傷に起因する故障。
  - ・故障の原因が本製品以外にある場合。
  - ・譲渡品の場合。
  - ・消耗部品の交換（付属部品等）。
  - ・その他上記項目に準ずる場合、及び弊社が保証不可能と判断した場合。
- 保証期間終了後は有償修理となります。
- 保証書のご提示があっても修理、点検時の代替、交換は致しかねます。
- 以下の様な場合は一切の保証を致しかねます。
  - ①本製品が原因で生じた付随的損害や傷害。
  - ②本製品の修理、点検、交換時に発生する工賃。
  - ③故障、修理や交換等により車両が使用出来なかった事による損害。（電話代・レンタカー代・レッカー代・宿泊代・交通費等）
- 保証書は再発行致しませんので大切に保管してください。
- 保証規定は日本国内においてのみ有効です。（This warranty is valid only in Japan.）

## アフターサービスについて

- 修理や点検を依頼される場合は、保証書の全てのご記入の上、故障の内容をお買い上げの販売店にご相談ください。（どの様な症状なのか、いつ頃から等出来るだけ具体的に詳しくお知らせください。）
- 製造・販売が終了した製品については、修理をお受け出来ない場合がありますので予めご了承ください。
- 修理サービスや商品についてのご相談は、お買い上げの販売店にご相談ください。

※本製品の保証期間はご購入時からの起算になります。本製品の一部又は全てを交換された場合、保証期間は交換時からの起算にはなりませんので予めご了承ください。  
また、購入日記載の書類（レシート、納品書、販売店からの発送メール等）がある場合は保証対象となります。

販売元

**フジ電機工業株式会社**

本社 〒534-0025 大阪府都島区片町1丁目6番16号  
TEL 06-6358-4409(代) FAX 06-6358-1880  
サービスセンター 〒669-4132 兵庫県丹波市春日町野村530  
TEL 0795-74-2177 FAX 0795-74-2187